

5.5. ЗАПРЕЩАЕТСЯ:

- Запрещается динамическая нагрузка на табурет.
 - Эксплуатация табурета с превышающей разрешенную нагрузкой.
 - Эксплуатация табурета с поврежденными или дефектными элементами.
- 5.6. Покупатель обязуется эксплуатировать табурет в соответствии с техническими характеристиками и правилами эксплуатации.

6. ТЕХНИЧЕСКОЕ ОБСЛУЖИВАНИЕ, ТРАНСПОРТИРОВАНИЕ И ХРАНЕНИЕ

- 6.1. Изделие должно эксплуатироваться в сухих проветриваемых помещениях при температуре воздуха от +15 °С до +25 °С и относительной влажности воздуха от 50% до 70%.
- 6.2. Изделие необходимо оберегать от механических повреждений, а также от воздействия различных растворителей, щелочей, кислот, во избежание коробления, разбухания и расслаивания.
- 6.3. Поверхности табурета следует протирать сухой или влажной мягкой тканью.
- 6.4. Изделие в упаковке изготовителя должна храниться в закрытом помещении при температуре не ниже +5 °С и относительной влажности воздуха от 50% до 70%, исключающих воздействие атмосферных осадков и агрессивных сред. Воздух помещения не должен содержать примесей, вызывающих коррозию металла.

7. ГАРАНТИИ ИЗГОТОВИТЕЛЯ

- 7.1. Изготовитель гарантирует соответствие изделия требованиям ГОСТ 19917-2014 при соблюдении условий его транспортирования, хранения, сборки и эксплуатации.
- 7.2. Гарантийный срок службы – 12 месяцев со дня продажи.
- 7.3. Изготовитель не несет ответственности и не возмещает ущерб за дефекты, возникшие по вине потребителя в случае нарушения правил транспортирования и хранения, некомплектности изделия и несоблюдения требований настоящего руководства.

Изделие снимается с гарантийного обслуживания, если:

- покупателем была предпринята попытка самостоятельного ремонта,
- обнаружены изменения в конструкции изделия, не предусмотренные производителем,
- обнаружены механические повреждения, вызванные неправильной эксплуатацией, транспортировкой, или прочие повреждения, возникшие по вине потребителя.

Гарантия не распространяется на нормальный износ, царапины и повреждения, возникшие в процессе эксплуатации.

УКАЗАНИЕ ПО УТИЛИЗАЦИИ

По истечении срока службы утилизировать как бытовые отходы.

Сделано в России

Изготовитель: ООО «ЕВРОПОС ГРУПП»

Россия, область Московская, город Подольск, улица Железнодорожная, дом 2, помещение 1

Декларации о соответствии:

ЕАЭС N RU Д-РУ. PA03.B.07831/23

Срок действия: с 10.04.2023 по 06.04.2028

Заявитель: ООО «ЕВРОПОС ГРУПП»



РУКОВОДСТВО ПО ЭКСПЛУАТАЦИИ

табурет-стремянка

STEPP PRO / STEPP MINI



ВВЕДЕНИЕ

Настоящее руководство содержит общие сведения, необходимые для правильной эксплуатации изделия и является основным документом, объединяющим краткое техническое описание, меры безопасности, указания по транспортировке и технические параметры, гарантированные изготовителем. Перед началом эксплуатации необходимо ознакомиться с настоящим руководством.

1. НАЗНАЧЕНИЕ

- 1.1. Табурет-стремянка STEPP PRO, STEPP MINI (далее по тексту – табурет) предназначен для использования в сухих отапливаемых помещениях. Изделие соответствует ГОСТ 19917-2014. Табурет удобно применять в магазинах, аптеках, на складах, в офисах, а также дома или в гараже.
- 1.2. В связи с постоянной работой по увеличению надежности, в конструкцию изделия могут быть внесены незначительные изменения и усовершенствования, не отраженные в данном руководстве и не влияющие на эксплуатацию.

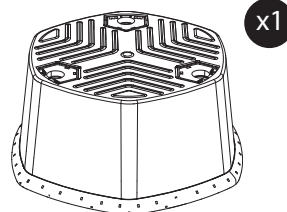
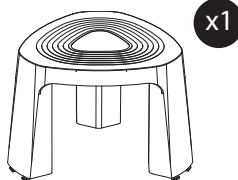
2. КОМПЛЕКТНОСТЬ

- 2.1. Табурет STEPP PRO поставляется в разобранном виде. Сборка табурета STEPP MINI не требуется.
- 2.2. Комплектация:

STEPP PRO

Верхняя часть

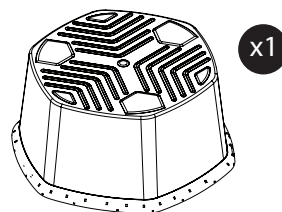
Нижняя часть



Руководство по эксплуатации x1

STEPP MINI

Нижняя часть



Руководство по эксплуатации x1

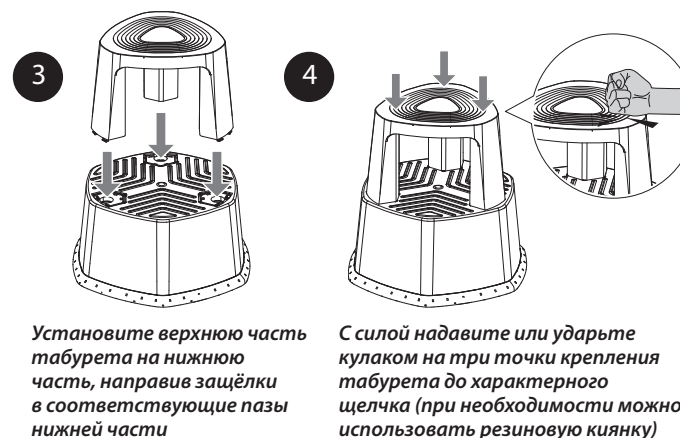
3. СБОРКА ИЗДЕЛИЯ

- 3.1. Распакуйте изделие в сухом помещении при температуре окружающей среды +15...+35°C.
- 3.2. Перед сборкой табурет должен «отлежаться» в помещении при температуре от +15°C в течение суток.
- 3.3. Схема сборки:



Внимание!

Во избежание повреждения нижних креплений нельзя ни в коем случае вставлять на верхнюю часть стремянки, не соединив ее с нижней частью



Внимание!

Убедитесь, что все три крепления защелкнулись

4. ТЕХНИЧЕСКИЕ ХАРАКТЕРИСТИКИ

- 4.1. STEPP PRO состоит из двух частей: обе изготовлены из прочного пластика, нижняя имеет три поворотных колеса, которые помогают перемещать табурет без помощи рук. Снизу имеется противоскользящий кант и мягкие вставки сверху.
- 4.2. STEPP MINI представляет собой основание из прочного пластика, нижняя имеет три поворотных колеса, которые помогают перемещать табурет без помощи рук. Снизу имеется противоскользящий кант и мягкие вставки сверху.

Изделие	Габаритные размеры (ДхШхВ)	Вес	Максимальная статическая нагрузка
STEPP PRO	480x452x440 мм	2,50 кг	150 кг
STEPP MINI	480x452x220 мм	1,70 кг	

5. ПРАВИЛА ЭКСПЛУАТАЦИИ

- 5.1. Табурет должен использоваться только по прямому назначению.
- 5.2. Табурет должен использоваться только на ровных поверхностях.
- 5.3. Необходимо следить за исправным состоянием и надежным закреплением колес.
- 5.4. Никогда не превышать допустимую разрешенную нагрузку.